

Aprendre de la gestió d'emergències

Tant l'Administració com els ciutadans han de millorar la resposta en les situacions de crisi

DANIEL
Ortiz



La nevada del 4 de febrer i les seves conseqüències en forma de cues de fins a 6 hores en algunes de les principals vies troncal del país van tornar a posar el focus sobre la gestió de les emergències. I, més recentment, la forta crescuda del riu Ebre, amb el consguent risc d'inundació de les lleres i els seus efectes potencialment catastròfics, ha mantingut en màxima alerta durant un parell de setmanes les comunitats de Navarra, l'Aragó i les Terres de l'Ebre.

En ambdós casos puntualment s'ha parlat i escrit molt sobre la gestió de la crisi, però la qualitat del debat ha estat més aviat baixa, i, com passa sovint en aquests casos, ha quedat reduïda a un simple pim-pam-pum polític i mediàtic entre les diferents parts implicades. Per això resulta oportú preguntar-se: ¿què hem après sobre la gestió d'emergències? Anem a pams i tractem d'endregar algunes idees bàsiques.

Primer. Cal tenir present que les crisis són, per definició, situacions excepcionals, incertes i complexes, i per tant, no hi ha solucions simples, ni evidents, ni universals.

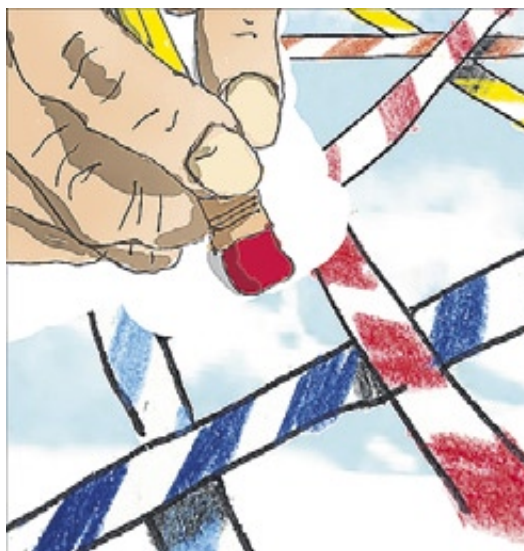
Segon. El risc zero no existeix. Com a societat hem de treballar i esforçar-nos per minimitzar el risc, però com que la protecció té un preu i els recursos no són il·limitats, és ne-

cessari prendre'n consciència i promoure un debat social sobre els nivells de seguretat que volem. No té sentit voler absolutitzar el concepte de seguretat.

Tercer. En la gestió d'una crisi hi intervé sempre una gran quantitat d'actors, que podem agrupar en tres col·lectius principals: el Govern (servei meteorològic, protecció civil, bombers, policia, etc.), les empreses (subministraments bàsics, transport, indústria, etc.) i la mateixa ciutadania. Cal una actitud proactiva i coresponsable per part de tots els agents.

Quart. Per resoldre adequadament una crisi, cal començar a treballar-hi molt abans que es produeixi. L'esforç per prevenir, anticipar i minimitzar els impactes de les crisis és fonamental. De cap manera es pot dir que estem «igual que fa 15 anys», però és cert que encara tenim un gran marge de millora en la preparació i la coordinació de les crisis. En el cas de l'Ebre, per exemple, s'ha posat de manifest la necessitat de millorar la coordinació entre la Confederació Hidrogràfica de l'Ebre (CHE), els ajuntaments i les companyies elèctriques per regular els embassaments i el cabal del riu.

Cinquè. *A la vora del riu, no t'hi facis el niu.* Tendim a ridiculitzar o ignorar la saviesa popular, però el cert és que l'urbanisme és crucial, i la major part dels riscos associats a la cres-



MONRA

cuda de l'Ebre es podrien evitar simplement impedit la construcció en zones inundables. Els experts parlen de cicles fluvials de 15 o 20 anys. ¿Massa temps, potser, per a una societat amb tan poca memòria?

Sisè. Els experts constaten un augment dels comportaments inconscients, temeraris o directament irresponsables d'una part de la ciutadania. ¿Com pot ser que les recomanacions més freqüents dels equips de rescat en alta muntanya dels Bombers de la Generalitat siguin: «consulteu la previsió meteorològica abans de sortir a la muntanya» i «assegureu-vos que disposeu de l'equipament adequat»? ¿No haurien de formar part, ambdós consells, de les més elementals mesures de prudència per part dels mateixos excursionistes?

Setè. També es percep un increment desmesurat de les exigències

ciutadanes envers els poders públics. No hi pot haver una màquina llevaneu al davant de cada casa. No té sentit esperar que la previsió meteorològica ens anticipi amb total exactitud el lloc i l'hora on començarà a nevar. No pot ser que algú decideixi trucar als bombers, a mig matí d'un dia assolellat, tan sols perquè ha extraviat el camí de retorn i arribarà tard al restaurant on havia quedat per dinar amb els seus amics.

Vuitè. Després de la nevada es va repetir amb insistència que caldria «haver tallat les carreteres» i «haver impedit l'accés dels camions». Una decisió com aquesta requereix valorar acuradament una sèrie de factors, però també cal tenir present que la mobilitat és un dret bàsic de ciutadans i empreses, i no es pot impedir sense més ni més. ¿Què passa si després, malgrat les previsions, no neva? És el que va succeir a Nova York al gener: es va decidir tancar el metro, la tempesta de neu va ser molt inferior al que s'esperava i després les crítiques van ser duríssimes.

Novè. A Catalunya ens manca cultura de seguretat i sentit de l'autoprotecció. De vegades, fins i tot sembla que el concepte de seguretat tingui unes determinades connotacions ideològiques. Tot plegat resulta preocupant i és símptoma d'immaduresa.

Desè. Cal concentrar els esforços en la investigació de les causes, més que no pas en la recerca dels culpables. ≡

Director de Relacions Institucionals
i Comunicació de l'Institut Cerdà.