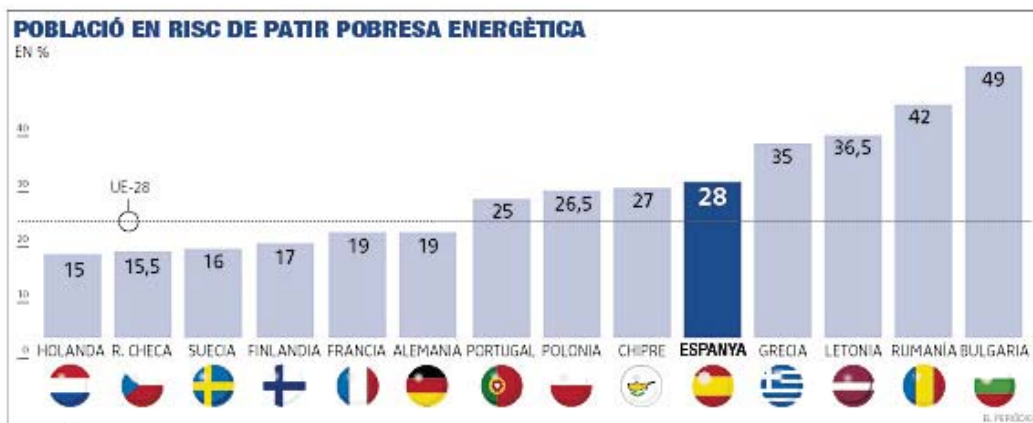


# L'eradicació, al nostre abast

La pobresa energètica és un problema invisible des del carrer, un drama que es manté ocult a l'interior de les llars més vulnerables. Catalunya, amb la llei 24/2015 aprovada pel Parlament, té una de les legislacions socialment més avançades, però queda feina per fer. Tots tenim una part de la solució a les nostres mans.



**T**enim dues notícies: una de dolenta i una de bona. La dolenta és que la pobresa energètica és una realitat humanament inadmissible, amb greus conseqüències sobre la dignitat, la salut, el benestar i el desenvolupament de les persones. I la bona és que la pobresa energètica no és inevitable i, de fet, amb els nivells de coneixement i recursos actualment disponibles, seria possible eradicar-la si el problema s'enfoqués i es gestionés d'una altra manera.

**Definició i quantificació.** La pobresa energètica és la dificultat o incapacitat per mantenir l'habitatge en unes condicions adequades de temperatura (més de 18° C a l'hivern i menys de 25° C a l'estiu) o un consum mínim de 100 litres d'aigua per persona i dia. O bé, alternativament, la impossibilitat de disposar dels serveis energètics essencials a un preu just (inferior al 10% del pressupost familiar).

L'enquesta de condicions de vida del 2015 de l'Idescat assenyala que la pobresa energètica afecta un 7% dels catalans (superior al 6,3% de mitjana espanyola), que equival a unes 511.000 persones, aproximadament. Segons un estudi efectuat el 2015 per Insight\_E, a Espanya hi ha un 28% de la població en risc de pobresa energètica. Un percentatge semblant al de països com Polònia (26,5%) i Portugal (25%); molt superior al de països com Holanda (15%), la República Txeca (15,5%) i Suècia (16%); i molt inferior al nivell de Romania (42%) i Bulgària (49%).

Malgrat aquests intents per definir i mesurar la pobresa energètica, un dels principals obsta-

## El preu de l'energia domèstica a Espanya durant el període 2009-2015 ha pujat el 73%, pel 33% a l'eurozona. El cost inclou, entre altres, un IVA del 21%

cles per millorar-ne la gestió és precisament la dificultat d'acotar-la. Es tracta d'un fenomen invisible des del carrer, que roman ocult a l'interior de les llars més vulnerables i que, ja sigui per incomoditat, per vergonya o per altres raons, no és fàcil de detectar. Actualment no existeix cap mena de cens que permeti quantificar, estudiar l'evolució i analitzar amb rigor el problema. La informació està molt fragmentada entre els serveis socials municipals, les empreses comercialitzadores i les oenegés assistencials.

**Context sociopolític i causes de la pobresa energètica.** A l'Estat espanyol el desvetllament de la consciència ciutadana i política sobre la gravetat del fenomen ha crescut exponencialment arran de la llarga i profunda crisi econòmica dels darrers anys. En el fons, la pobresa energètica no és més que una de les múltiples cares de la mateixa pobresa, sense necessitat d'adjectivar-la. Oriol Illa, president de la Taula del Tercer Sector Social, ho expressa de la manera següent: «Ja fa 3 anys que l'economia torna a créixer, però la fractura social roman intacta. L'elevada desigualtat social és una de les amenaces més grans que tenim avui dia». Des d'aquest punt de vista, el període de postcrisi ha resultat fins i tot pitjor que la crisi, perquè ha posat de manifest que la recuperació econòmica només ha arribat a una part de la societat.

Una altra de les causes és el preu de l'energia domèstica. Durant el període 2009-2015 a Espanya ha crescut un 73%, mentre que a l'Eurozona tan sols ho feia en un 33%. Cal tenir present que aquest cost inclou un elevadíssim percentatge d'impostos, entre d'altres, un incomprensible IVA del 21%.

Per acabar de comprendre la situació, cal afegir que una part significativa del parc d'habitatges a Espanya està en un estat molt deficient, ja sigui per una mala construcció inicial o per manca de manteniment posterior. La conseqüència és que les llars de moltes famílies vulnerables són autèntics forats negres des d'un punt de vista energètic.

**El rol dels diferents actors.** Les administracions públiques es veuen clarament desbordades i són incapaces de resoldre, per si soles, el problema de la pobresa energètica. D'una banda, el model energètic i la regulació del bo social depenen del Govern central. D'altra banda, en menys o més grau totes les comunitats autònomes han adoptat mesures preventives o paliatives. I, en darrer terme, són els serveis socials municipals els que realment han d'atendre i procurar resoldre la infinita casuística de les llars que han patit talls de subministrament energètic o que estan en risc de patir-ne. En conjunt, la resposta governamental és molt atomitzada i força ineficax.

La situació a Catalunya és substancialment diferent de la resta de l'Estat. La llei 24/2015, aprovada per unanimitat pel Parlament de Catalunya com a resultat d'una iniciativa legislativa popular, va marcar un abans i un després. El propòsit d'aquesta llei és evitar que cap llar vulnerable es quedi sense subministraments bàsics, i gràcies a aquesta llei actualment Catalunya disposa de la legislació socialment més avançada de l'Estat en aquesta matèria. No obstant, encara no existeix el reglament de la llei i, d'altra banda, s'han evidenciat nombroses dificultats pràctiques en el seu desenvolupament, com s'ha pogut comprovar en el desgraciat succés a la ciutat de Reus, ja sigui per insuficiència de recursos de les administracions locals o per dèficit de coordinació entre ajuntaments i empreses.

Els mitjans de comunicació i l'opinió pública identifiquen sovint les grans comercialitzadores com a principals responsables de la pobresa energètica. És cert que històricament aquestes empreses han estat més reactives que no pas proactives. En qualsevol cas, resulta difícil imaginar la desaparició de la pobresa energètica sense comptar amb elles.

Finalment, les entitats i els moviments socials, és a dir, la ciutadania més activa i organitzada, han jugat i continuen jugant un rol clau. La llei 24/2015 va ser iniciativa seva, així com també moltes altres actuacions i campanyes de sensibi-



**Àngela ARCE**  
Directora de projectes de l'Àrea d'Innovació Social de l'Institut Cerdà.  
Enginyera de camins, canals i ports per la Universitat Politècnica de Catalunya (UPC) i Executiva MBA per Esade.



**Daniel ORTIZ**  
Director de l'Àrea d'Innovació Social de l'Institut Cerdà.  
Llicenciat en Ciències Empresarials i MBA per Esade i Llicenciat en Filosofia per la UB. Professor associat del Departament de Ciències Socials d'Esade.

EFE/ JUAN CARLOS CÁRDENAS



lització. Dins d'aquest col·lectiu cal distingir entre els que mantenen posicions més ideològiques i els que estan primordialment enfocats al vessant assistencial.

**Paradoxes i contradiccions.** Les companyies comercialitzadores estan obligades a finançar el bo social, l'instrument que permet reduir en un 25% la factura de les llars vulnerables, i al qual destinen anualment uns 180 milions d'euros. El problema és que el bo social està mal definit. Sorprenentment, no té en compte el nivell de renda del perceptor, de forma que tenen dret a cobrar-lo totes les famílies nombroses (independentment de la seva renda) o bé els propietaris d'habitatges amb una potència contractada inferior als 3 kW (encara que es tracti de segones residències). Alguns experts estimen que tan sols el 10 o el 20% dels perceptors del bo social pertanyen realment al col·lectiu vulnerable.

Una altra gran paradoxa és que sovint les partides públiques destinades a la pobresa energètica no s'exhaureixen, degut a ineficiències administratives o a enfocaments excessivament ideològics. En habitatge social també hi ha despropòsits notables. S'han acreditat casos de famílies vulnerables que paguen 50 euros mensuals pel lloguer de l'habitatge i més de 200 euros en subministrament energètic, perquè les cuines estan equipades amb electrodomèstics d'alt consum.

**Reflexions finals.** Cal garantir la protecció efectiva del col·lectiu vulnerable, tal i com teòricament ja passa a Catalunya. Aquesta llei és un pas endavant, però cal que serveixi per resoldre problemes, no pas per crear-ne de nous. És urgent dispo-

## Per ineficiències administratives o enfocaments massa ideològics, sovint les partides públiques destinades a la pobresa energètica no s'egoten

sar d'un reglament adequat i fer-ne un desplegament intel·ligent i eficaç.

Cal millorar els mecanismes d'identificació, detecció i mesura de la pobresa energètica. Si no disposem de la informació essencial (nombre de llars afectades, distribució geogràfica, recursos emprats, etcètera) difícilment podrem avançar en la seva eradicació.

És imprescindible reformar el bo social de l'electricitat. La situació actual és summament injusta. És un gran despropòsit que anualment es destinin tants milions d'euros a col·lectius que no necessiten ajuts.

És urgent impulsar un pla de millores estructurals per fer front a la precarietat dels habitatges, per millorar-ne l'aïllament i fer-los més eficients energèticament. Recentment, el Clúster d'Eficiència Energètica de Catalunya (CEEC) ha posat en marxa una interessant iniciativa col·laborativa en aquest sentit.

Finalment, cal promoure un nou model de governança. Tots els actors implicats hi han de fer la seva contribució. Les empreses han de formar part de la solució. Exactament igual que les administracions públiques i les entitats socials. Aquí no sobra ningú. Tots tenim una part de la solució a les nostres mans i hi ha molta feina per fer.

Que a les acaballes del 2016 encara hi hagi llars amb greus dificultats per assumir el cost de la factura de la llum, l'aigua o el gas, és inadmissible a ulls de la ciutadania. Ningú no pot viure sense aquests subministraments essencials, i per tant, que això passi en una societat democràtica, europea i socialment avançada resulta injustificable. Cal que mai més ningú pugui dir: «Passo més fred a casa que al carrer».